



DIVERSE
FUNDACIÓN



«Transformamos la educación para contribuir a la equidad, la inclusión y la justicia social.»

ÍNDEX

| | |
|---|----|
| 1. Carta del presidente | 4 |
| 2. Carta de la directora | 6 |
| 3. Nuestra misión y propósito | 8 |
| 4. El equipo de Diverse | 9 |
| 5. Nuestro modelo de intervención: Estructura y estrategia | 10 |
| 6. Análisis de Impacto: Programas de Diverse | 11 |
| Programa DLec: Mejora de la lectoescritura | 13 |
| Programa DTecla: Impulso de las competencias STEAM | 18 |
| Programa DTotes: Fomento de la escuela inclusiva | 21 |
| Convocatoria DGrow | 24 |
| 7. Ampliando el alcance: Proyectos externos y Colaboraciones | 25 |
| 8. Tejiendo redes | 27 |
| 9. Transparencia | 29 |
| 10. Mirando el futuro: Plan Estratégico 2025-2028 | 30 |



CARTA DEL PRESIDENTE

«CONTINUAMOS AVANZANDO CON DETERMINACIÓN HACIA LA IGUALDAD DE OPORTUNIDADES, IMPULSANDO INICIATIVAS QUE CONTRIBUYEN A CONSTRUIR UN FUTURO EN EL QUE TODOS LOS NIÑOS PUEDAN CRECER Y DESARROLLARSE SEGÚN EL PRINCIPIO DE EQUIDAD EDUCATIVA».

Al finalizar el curso 2024-2025, la Fundación Diverse culmina su Plan Estratégico 2022-2025. El cierre de este ciclo de tres años y el inicio, el próximo curso, de un nuevo plan estratégico marcan un punto de inflexión: consolidamos los éxitos alcanzados hasta hoy y proyectamos nuestra mirada hacia el futuro con la voluntad de escalar el impacto social y educativo de la Fundación, reforzando nuestro papel como agente de cambio en el sector.

En Diverse continuamos avanzando con el propósito que nos define desde nuestros orígenes: **garantizar la igualdad de oportunidades de todos los niños mediante una educación inclusiva, equitativa y de calidad**. Este compromiso es el motor que guía cada decisión, cada proyecto y cada alianza que articulamos. En un momento en que el contexto social y educativo continúa presentando desigualdades importantes, esta misión se convierte en más necesaria y urgente que nunca.

Durante el curso 2024-2025, a pesar de los esfuerzos por reducir las desigualdades en el ámbito educativo, los datos continúan mostrando una realidad compleja: la tasa de abandono escolar prematuro en Cataluña se ha situado en el 13,7% (Idescat, a partir de la Encuesta de población activa del INE), con diferencias significativas en aquellos territorios y colectivos con mayor vulnerabilidad socioeconómica. Estos indicadores nos recuerdan que hay una brecha importante entre niños que pueden aprender y desarrollar su potencial en condiciones óptimas y aquellos que se encuentran condicionados por factores estructurales que dificultan su éxito educativo.

Este curso hemos consolidado y ampliado la implementación de nuestros programas, con el objetivo de contribuir, de manera tangible, a reducir significativamente estas desigualdades. Los programas de Diverse, basados en la evidencia y en nuestra experiencia metodológica, están diseñados para **apoyar a todos los niños, en especial a los que se encuentran en situación de mayor riesgo de exclusión social**.

Además, seguimos consolidando nuestro trabajo en red. Este 2024-2025 **hemos mantenido las alianzas estratégicas con organizaciones sociales del ámbito educativo y hospitalario**, principalmente en Cataluña pero también en otros territorios del estado, que comparten con nosotros el compromiso con la infancia más vulnerable. Estas colaboraciones y el apoyo a nuevos proyectos externos (entre ellos, el ganador de la 2ª Convocatoria DGrow) han permitido ampliar el alcance de nuestra actividad a nuevos contextos educativos y comunitarios, así como reforzar iniciativas centradas en la educación, el bienestar emocional, la salud y el acompañamiento integral de los niños y sus familias.

Cerramos el curso orgullosos y orgullosos del impacto alcanzado: en el último año **hemos llegado a más de 2.400 niños, hemos colaborado con más de 30 centros educativos y entidades sociales** y hemos ampliado el equipo técnico y humano que trabaja con rigor, compromiso y vocación social. Sabemos que todavía queda mucho trabajo por hacer, pero también sabemos que cada paso nos acerca a la transformación hacia una educación más justa.

Con esta mirada, encaramos el próximo curso con un proyecto basado en una actividad fundacional más sólida, una estrategia reforzada y la determinación de extender el alcance de nuestra acción para llegar a muchos más niños en los próximos años. Continuaremos trabajando para **garantizar que ningún niño o niña quede atrás y que todos puedan disfrutar de las mismas oportunidades para construir su futuro**.

Finalmente, queremos expresar nuestro profundo agradecimiento a todas las personas que hacen posible la labor de la Fundación Diverse: el equipo profesional, la comunidad educativa de las escuelas y centros abiertos, las entidades colaboradoras y todas aquellas personas que confían y dan valor a nuestro trabajo. Vuestra implicación ha sido esencial para avanzar hacia una sociedad más equitativa, cohesionada e inclusiva, donde cada niño pueda desarrollar su máximo potencial.



Atentamente,
Jordi Rubiralta,
Presidente de la Fundación Diverse

CARTA DE LA DIRECTORA



El curso 2024-2025 ha sido un año de consolidación y, al mismo tiempo, de apertura de nuevos horizontes para Diverse. En un contexto social que sigue presentando importantes retos para la infancia en situación de

vulnerabilidad, hemos reforzado nuestro compromiso con la equidad educativa, trabajando para que cada niño tenga la oportunidad de desarrollar al máximo su potencial, independientemente de sus circunstancias vitales.

Este año, el **Programa DLec** ha dado un paso adelante destacado, llegando a **24 centros educativos** y alcanzando la cifra de **1.500 niños** que han podido mejorar sus habilidades lectoras. La administración del **cribado digital propio de la metodología del Programa DLec**, ya consolidado este curso, ha permitido conocer con precisión el perfil lectoescriptor de cada niño y ajustar las intervenciones para que sean más efectivas y den una mejor respuesta al proceso de aprendizaje de la lectoescritura. También hemos formado a **147 docentes y educadores**. Estos datos constatan el interés y confianza crecientes de las escuelas en nuestra metodología.

En Diverse **ponemos foco en las prácticas basadas en la evidencia** en beneficio de la comunidad educativa a la que atendemos. Por este motivo, trabajamos en diferentes líneas de investigación de cada uno de nuestros programas y este 2024-2025 hemos visto los frutos de las líneas de investigación en el marco del Programa DLec con **la publicación del artículo** que evidencia cómo el nivel de complejidad de las escuelas influye en el aprendizaje de la lectoescritura.

En cuanto al **Programa DTotes**, en su segundo año de implementación, se ha desplegado en **3 escuelas**, donde hemos trabajado conjuntamente con los equipos docentes, directivos y claustros, para crear entornos que favorezcan la inclusión y el desarrollo integral de todos los niños a través de dos ejes: **la mejora del bienestar socioemocional y la accesibilidad en los aprendizajes**. Estos 2 primeros años de implementación y atención a **885 niños** —a través del enriquecimiento de las herramientas y estrategias pedagógicas facilitadas a los docentes— nos han permi-

tido recopilar los primeros datos de las escuelas participantes en el programa: evidencian mejoras significativas en la atención a la diversidad y en el bienestar socioemocional de los niños, a través de la reducción de conductas disruptivas y mejora de la convivencia en las aulas.

Por otro lado, el **Programa DTecla**, el proyecto cocreado por FabLab Barcelona y la Fundación Diverse que impulsa el capital STEAM (Ciencia, Tecnología, Ingeniería, Artes y Matemáticas) mediante la filosofía maker, se ha consolidado como programa propio de Diverse. Este curso DTecla ha incorporado 2 nuevos centros educativos, llegando a **5 escuelas y más de 200 niños** que han desarrollado proyectos significativos y contextualizados en su entorno comunitario integrando la pedagogía maker.

Durante el primer semestre de 2025 también hemos celebrado la **2a Convocatoria DGrow**, que ha recibido más de **120 proyectos** de todo el estado, una cifra que confirma la vitalidad del tejido social dirigido a la infancia. **El proyecto ganador de esta segunda edición ha sido el “Programa psicoeducativo CoRe 0-3 años”**, de la Universidad Ramon Llull Fundación (URL), un proyecto que promueve las bases de salud mental de las familias a través de la mejora de la comunicación y la relación en el vínculo entre p/madres e hijo/a a lo largo de los tres primeros años de vida de los niños. Asimismo, hemos mantenido nuestra colaboración con **“Tardes de Garaje Junior”**, iniciativa ganadora de la 1a convocatoria, consolidando una red que multiplica el impacto conjunto.

«CERRAMOS UN NUEVO CURSO CONSOLIDANDO Y AMPLIANDO NUESTROS PROGRAMAS Y ABRIENDO CAMINOS QUE FAVOREZCAN LA IGUALDAD DE OPORTUNIDADES PARA LOS NIÑOS QUE MÁS LO NECESITAN.»

Este año hemos celebrado que la renovación del área de oncología pediátrica del hospital Vall d'Hebron, para mejorar la atención hospitalaria de los niños y sus familias, impulsada por la Fundación Small, la Fundación Aladina y la Fundación A. Bosch, y en la que hemos colaborado desde Diverse, ya es una realidad. Seguimos potenciando las **alianzas estratégicas con otras entidades** como, por ejemplo, con FabLab Barcelona con el que hemos ampliado la cooperación para reforzar el desarrollo y la implementación del Programa DTecla.

Todo este progreso no sería posible sin la dedicación y la implicación del equipo de Diverse. Su esfuerzo, profesionalidad y compromiso social hacen realidad, día tras día, nuestra misión de construir una educación más justa e inclusiva. A todas las personas que formamos parte de él, gracias por elevar la calidad de nuestro trabajo y por creer en el potencial transformador de la educación.

En esta memoria presentamos los principales resultados, hitos y retos del curso 2024-2025. Su análisis nos permite seguir avanzando con ambición y responsabilidad, con la convicción de que sólo desde la cooperación y el compromiso colectivo podremos garantizar que todos los niños tengan las oportunidades para alcanzar un futuro mejor.

Clàudia Roca,
Directora de la Fundación Diverse



NUESTRA MISIÓN Y PROPÓSITO

Constituida en el año 2016, la Fundación Diverse trabaja con el propósito de generar oportunidades para la población socialmente vulnerable, promoviendo valores como la autoconfianza, salvaguardando sus necesidades básicas y potenciando todas sus fortalezas.

Misión: Crear, implementar y apoyar programas que persiguen un **impacto real** y bien definido entre la infancia de entornos desfavorecidos, para garantizarles la igualdad de oportunidades.



Visión: Transformar el mundo en un lugar donde los colectivos en entornos de riesgo tengan la oportunidad de desarrollar completamente su potencial.

Durante este ejercicio, nuestra actividad se ha centrado en fomentar la inclusión educativa, la mejora del aprendizaje de la lectoescritura y el desarrollo competencial de las STEAM de los niños, a la vez que hemos dotado a los profesionales de formación y herramientas clave para empoderarlos, promoviendo modelos de aprendizaje personalizados y sostenibles en el tiempo.

Estas líneas estratégicas se materializan a través de las metodologías propias de los programas, diseñadas con el objetivo de dar respuesta a las necesidades educativas emergentes y de contribuir a la mejora de la calidad del aprendizaje.

Este informe presenta un análisis transparente del valor social que hemos generado durante el curso 2024-2025, demostrando cómo nuestra estrategia se traduce en oportunidades reales para la infancia en situación de vulnerabilidad.

A PARTIR DE LA FORMACIÓN Y EL EMPODERAMIENTO A LOS DOCENTES FOMENTAMOS LA MEJORA, LA INCLUSIÓN Y LA EQUIDAD EDUCATIVA PARA ASEGURAR QUE CADA NIÑO TENGA LAS HERRAMIENTAS PARA CRECER Y APRENDER.



EL EQUIPO DE DIVERSE

PATRONATO DE LA FUNDACIÓN DIVERSE

- * Sr. Jordi Rubiralta Giralt, Presidente
- * Sr. German Martínez Martínez, Tesorero
- * Sra. Marta de Tomás Rosselló, Secretaria
- * Sra. Emily Dawn Kunze, Vocal

EL COMPROMISO SOCIAL Y LA ACTITUD DE ÉXITO SON DOS DE LOS ELEMENTOS IDENTIFICATIVOS DEL EQUIPO DE DIVERSE.

EQUIPO

Somos un grupo de profesionales de diferentes disciplinas, desde la logopedia, la psicología y la neuropsicología, pasando por la pedagogía y la educación, hasta profesionales de la tecnología, el diseño y la comunicación, que trabajamos unidas y en equipo para transformar el mundo en un lugar más igualitario, equitativo e integrador.

- * Clàudia Roca, Directora general
- * Marta Sanz, Directora del área de programas
- * Víctor Vilchez, Director del área de datos
- * Aida Roigé, Directora del área de comunicación
- * Xavi Domínguez, Director del área de Inteligencia Artificial y Responsable de programa
- * Cristina Cano, Responsable de programa
- * Anna Camps, Coordinadora de programa
- * Cristina Benloch, Especialista en inclusión
- * Clara Capdevila, Especialista en inclusión
- * Aina Pujol, Especialista en aprendizajes
- * Sara Montore, Especialista en aprendizajes
- * Laura Sáez, Especialista en aprendizajes
- * Sílvia Muñoz, Especialista en aprendizajes
- * Júlia Pérez, Especialista en aprendizajes
- * Judit Bober, Especialista en aprendizajes



NUESTRO MODELO DE INTERVENCIÓN: ESTRUCTURA Y ESTRATEGIA

Desde la Fundación Diverse defendemos un mundo más justo, inclusivo y diverso. Para hacerlo posible, **promovemos que todos los niños tengan acceso a una educación equitativa y de calidad**, trabajando especialmente con aquellos en situación de vulnerabilidad, para garantizar una mayor igualdad de oportunidades para todos y todas.

Con el objetivo de hacer crecer nuestro impacto dentro de la comunidad educativa y asegurar que contribuya a la mejora del sistema, el **modelo de actuación de la Fundación Diverse** se centra en: **la cocreación** con todos los agentes educativos implicados, **la innovación** constante y **la sostenibilidad** de las acciones a largo plazo.

Este enfoque nos da la flexibilidad y la eficiencia necesarias para adaptar nuestra actuación a las **necesidades reales de cada contexto**, garantizando una respuesta útil, relevante y transformadora.

Así, la actividad de Diverse se estructura a través de **tres líneas principales de actuación**:



Desarrollo, implementación e investigación de los programas propios: el Programa DLec, DTotes y DTecla: fundamentados en la evidencia y creados conjuntamente con

la comunidad educativa. Empoderamos a maestros y educadores en la incorporación de metodologías eficaces en el aula y colaboramos estrechamente con los equipos directivos para garantizar el éxito en la implementación de los programas en los centros educativos. Conjuntamente con colaboradores en el ámbito de la investigación, también investigamos para generar evidencias científicas sobre la eficacia de nuestros programas, con el objetivo de desarrollar y difundir nuevas metodologías, así como contribuir a la mejora educativa.



Apoyo a proyectos externos mediante la convocatoria DGrow:

Participación en la financiación y acompañamiento temporal de proyectos educativos dirigidos a niños de 0 a 12 años en riesgo de exclusión social de todo el Estado, promovidos por otras entidades afines a Diverse. Nos implicamos en la definición estratégica para ayudar a impulsar, implementar y ampliar sus iniciativas transformadoras.



Colaboración con iniciativas externas: Involucración puntual en proyectos alineados con los objetivos y valores fundacionales de Diverse, con la voluntad de generar sinergias y ampliar el impacto social.

Este marco estructural se desarrolla principalmente a través de los programas de Diverse, los cuales constituyen el núcleo de nuestra actividad y son objeto del análisis detallado que presentamos a continuación.



ANÁLISIS DE IMPACTO: PROGRAMAS DE DIVERSE

CURSO 2024-25

Este año el impacto de nuestros programas ha sido el siguiente:

| |  Lec BY DIVERSE |  Tecla BY DIVERSE & FAB LAB BCN |  TotEs BY DIVERSE |
|---|--|---|--|
|  2.772 Niños participantes en alguno de nuestros programas | 1.535 | 352 | 885 |
|  32 Centros han implementado alguno de nuestros programas | 24 | 5 | 3 |
|  262 Professionals formados | 147 | 43 | 72 |

11

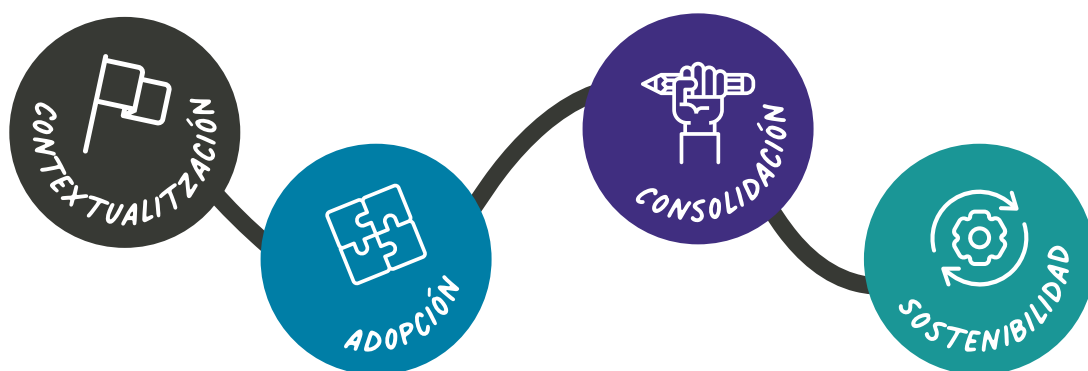


«TRABAJAMOS PARA
CONSEGUIR EL MÁXIMO IMPACTO
EN LA MEJORA DE LA EQUIDAD
Y LA CALIDAD EDUCATIVAS»



Los programas propios — programa DLec, DTecla y DTotes— son el corazón de la estrategia de la Fundación Diverse. A través de estas iniciativas, damos respuesta a necesidades educativas emergentes, fortalecemos las estrategias y prácticas docentes y contribuimos a garantizar una educación de calidad, integral y equitativa para todos los niños. Los programas de Diverse se fundamentan en la evidencia científica y se caracterizan por la colaboración estrecha con los centros educativos y la comunidad.

Los tres programas comparten una estructura metodológica sólida, que implica un acompañamiento a los centros educativos a lo largo de cuatro cursos, a través de las siguientes fases secuenciales:



MARTA SANZ,
*Directora de Programas de
la Fundación Diverse*

Tengo el privilegio de ver cómo nuestra tarea transforma en el día a día en la escuela la calidad educativa a través de metodologías y recursos para los docentes para crear oportunidades educativas reales y afianzadas, especialmente para los niños que más lo necesitan. Nuestro reto es enorme: consolidar programas y hacerlos más sólidos, escalables y sostenibles, bajo la premisa de seguir apostando por la calidad y la proximidad a través de la construcción conjunta de respuestas educativas con los equipos docentes para que los programas mantengan su esencia e identidad mientras siguen creciendo. Lo hacemos con rigor, nutriéndonos constantemente de la evidencia científica, generando nuevas evidencias a través de la investigación aplicada con el fin de constatar el impacto de nuestros programas, por un lado, y promover prácticas educativas replicables y de calidad, por el otro. Pero, sobre todo, lo hacemos poniendo el énfasis en los niños —en su etapa de desarrollo, en su contexto, en sus ritmos, y en especial sus voces y sus realidades.

Desde Diverse trabajamos para que cada escuela con la que colaboramos tenga herramientas, estrategias pedagógicas y conocimientos para avanzar hacia una educación más justa, personalizada y basada en evidencias. Saber que contribuimos a reducir desigualdades y a fortalecer la comunidad educativa es el motor que nos hace crecer con sentido, ilusión y compromiso.

PROGRAMA



PROGRAMA DLEC EN CIFRAS

CURSO 2024-2025

Algunos datos que permiten constatar los resultados cuantitativos del proyecto:

**1.535**

NIÑOS HAN HECHO EL PROGRAMA

**2.012**

CRIBADOS REALIZADOS A NIÑOS

**24**

CENTROS EDUCATIVOS HAN IMPLEMENTADO EL PROGRAMA

**147**

PROFESIONALES HAN RECIBIDO FORMACIÓN

**151**

PROFESIONALES HAN IMPLEMENTADO EL PROGRAMA

**52**

FAMILIAS INVOLUCRADAS



CRISTINA CANO,
Responsable del Programa DLeC

Liderar el Programa DLeC ha supuesto para mí una oportunidad de crecimiento profesional y personal. Se trata de un programa vivo, en constante evolución y que requiere capacidad de adaptación, visión y compromiso diario. Acompañar y coordinar un equipo diverso, que durante el último año ha crecido con la incorporación de nuevos miembros, me ha permitido reafirmar la importancia del trabajo en equipo y, sobre todo, de la necesidad de crear vínculos basados en la confianza, el apoyo mutuo y el espíritu colaborador.

En la Fundación Diverse es inherente la voluntad de asumir retos exigentes con responsabilidad, pero también con ilusión. Al equipo del Programa DLeC nos mueve el propósito de acercar el aprendizaje de lectoescritura a los entornos más vulnerables, contribuyendo a generar más oportunidades y favorecer la equidad educativa.

La profesionalidad, la implicación y el compromiso del equipo son la clave que nos permite hacer frente a los retos que se nos presentan a diario. El Programa DLeC no es sólo un programa en crecimiento, sino un proyecto colectivo construido desde el esfuerzo, la vocación y la colaboración de todos los profesionales y niños que hacen que esto sea posible.



OBJETIVO Y METODOLOGÍA

El Programa DLec tiene como objetivo principal **empoderar a los docentes** para que puedan apoyar a niños en el **proceso de aprendizaje de la lectoescritura**, mediante una metodología propia y fundamentada en la evidencia científica. El programa se dirige a todos los niños, poniendo especial énfasis en aquellos alumnos de entornos socialmente desfavorecidos.

Durante este ejercicio, un avance estratégico clave ha sido la finalización del desarrollo de la nueva herramienta de cribado digital, *Cribado del Programa DLec (C-DLec)*. Esta herramienta, ya válida, fiable y baremada, permite identificar el perfil lector de cada niño para ajustar la intervención a sus necesidades específicas, integrándose perfectamente en el **Sistema de Soportes Multinivel** del programa.

ALCANCE E IMPLEMENTACIÓN DEL PROGRAMA

El programa se dirige al alumnado de educación infantil y de los ciclos inicial y medio de primaria, y se implementa tanto en centros educativos como en centros abiertos.

Durante el curso 2024-2025, hemos trabajado conjuntamente con **13 escuelas** —mayoritariamente de máxima o alta complejidad— y **11 centros socioeducativos**, de las provincias de Barcelona y Girona:

- Escuela Drassanes (Barcelona)
- Escuela Eduard Marquina (Barcelona)
- Escuela La Mina (Barcelona)
- Escuela Reina Elisenda (Barcelona)
- Escuela Timbaler del Bruc (Barcelona)
- Escuela Vedruna Àngels Raval (Barcelona)
- Escuela Virolai (Barcelona)
- Escuela Lestonnac (Badalona)
- Escuela El Turó (Montcada i Reixac)
- Escuela Les Palmeres (Santa Coloma de Gramenet)
- Escuela Juan Salamero (Gavà)
- Escuela Josep Dalmau i Carles (Girona)
- Escuela Torres Jonama (Mont-ras)
- Escuela Cor de Maria (Olot)

- Centro Socioeducativo Fundación Pere Tarrés Poblenou (Barcelona)
- Centro Socioeducativo Fundación Pere Tarrés Poble-sec (Barcelona)
- Centro Socioeducativo Fundación Pere Tarrés Raval (Barcelona)
- Centro Socioeducativo Fundación Pere Tarrés Sant Adrià (Sant Adrià de Besòs)
- Fundación Marianao (Sant Boi de Llobregat)
- Cruz Roja Badia del Vallès
- Cruz Roja Sabadell
- Cruz Roja Santa Coloma
- Cruz Roja Cerdanyola del Vallès
- Centro Abierto Fundación Carles Blanch Sant Jaume (Badalona)
- Centro Abierto Fundación Privada Pere Closa La Colla (Badalona)





LÍNEAS DE ACTUACIÓN E HITOS CLAVE

Las principales líneas de actuación del programa y los logros más significativos de este periodo han sido:



Formación y acompañamiento presencial a los equipos educativos.
Impartición de formación especializada en metodologías de lectoescritura.



Apoyo en la transferencia metodológica en el aula.
Provisión de herramientas, recursos y seguimiento continuado.



Colaboración con los equipos directivos para implementar un modelo transversal y duradero.
Definición de la estrategia para la correcta implementación del programa.



Análisis y evaluación del impacto del programa en el centro.
Retorno de la evolución del aprendizaje de la lectoescritura.



Capacitación en el uso de la prueba C-DLec para identificar perfiles lectores.
Apoyo en la administración de la herramienta digital y en el análisis de resultados para la aplicación pedagógica.

INVESTIGAMOS PARA GENERAR IMPACTO SOCIAL Y CONTRIBUIR A LA MEJORA EDUCATIVA

Desde el área de investigación de Diverse generamos, aplicamos y difundimos conocimiento riguroso y basado en la evidencia para contribuir a la mejora de los programas educativos de la fundación y a la transformación del sistema educativo, en beneficio de la comunidad a la que atendemos. Desde un enfoque comprometido con la justicia social y la equidad, apoyamos el diseño y la evaluación de programas innovadores, aportando evidencias que inspiren políticas públicas y prácticas educativas que garanticen oportunidades reales de aprendizaje para todos.

Por este motivo, trabajamos en diferentes líneas de investigación de cada uno de nuestros programas.

Desde el Programa DLec trabajamos en colaboración con la **Universitat Oberta de Catalunya**, en las líneas de investigación siguientes:

1. La influencia de los contextos socioeconómicos y culturales en el aprendizaje de la lectoescritura.
2. Cribado del Programa DLec: creación de la prueba C-DLec: fiabilidad, validez y baremación de una nueva herramienta para evaluar el perfil lector del niño.
3. Eficacia de la metodología del Programa DLec.

APOSTAMOS POR HACER INVESTIGACIÓN EN EDUCACIÓN COMO HERRAMIENTA PARA APORTAR SOLUCIONES A LOS ACTUALES RETOS EDUCATIVOS.



Investigación en el marco del Programa DLec

La contribución de Diverse al ámbito de la investigación científica en el curso 2024-25 ha sido la siguiente:

Este curso hemos trabajado en la primera línea de investigación sobre **la influencia de los contextos socioeconómicos y culturales en el aprendizaje de la lectoescritura**, y del estudio se han derivado:

- Publicación del artículo **“La influencia del nivel de complejidad de las escuelas en el aprendizaje de la lectoescritura”** en la *Revista de Investigación en Logopedia*, 15(2), e101357.
- Presentación y selección del póster sobre el mismo artículo en la 78ª Jornada de Primavera de la Sociedad Catalana de Neuropsicología.

Conclusiones del estudio:

- Las conclusiones ponen de manifiesto que el nivel de complejidad de los centros educativos (y, por tanto, el contexto socioeconómico y cultural de los niños) tiene un impacto claro y sostenido en el aprendizaje de la lectoescritura: **a mayor complejidad, menos rendimiento en las habilidades implicadas en el rendimiento lectoescritor de estos niños.**
- Estos resultados evidencian la necesidad urgente de implementar políticas educativas que reduzcan la segregación escolar y promuevan la equidad, garantizando que todos los estudiantes, independientemente de su contexto, tengan las mismas oportunidades de desarrollar competencias fundamentales para su futuro.

Es por ello que desde la Fundación implementamos el Programa DLec con la certeza de que ayuda a superar las barreras para acceder a un aprendizaje lectoescritor de calidad.

En el transcurso del curso 24-25 también hemos trabajado en la segunda línea de investigación centrada en la creación y desarrollo de la prueba C-DLec. Al mismo tiempo hemos conceptualizado y recogido los datos de la tercera línea de investigación.

Colaboraciones en la investigación del Programa DLec mediante ApS, Prácticas y Trabajo Final de Grado (TFG) o Trabajo Final de Máster (TFM)

Desde Diverse nos gusta hacer crecer nuestras líneas de investigación involucrando a futuros profesionales motivados en la transformación educativa. Por eso estamos abiertos a crear sinergias con diferentes universidades y centros de educación superior para que los estudiantes que lo quieran puedan realizar su Trabajo Final de Grado (TFG) o Trabajo Final de Máster (TFM) con nosotros.

Las colaboraciones de estudiantes en la investigación del Programa DLec este último curso se han centrado en la **línea 1: La influencia de los contextos socioeconómicos y culturales en el aprendizaje de la lectoescritura:**

- > *La influencia del nivel de complejidad de las escuelas en el aprendizaje de la lectoescritura en infantil* (TFM de Clara Francés).
- > *Lectoescritura y complejidad educativa: comparativa entre alumnos de 1º y 2º de primaria* (TFG de Natàlia Blancafort).



QUÉ DICEN DEL PROGRAMA DLec

LOS PROFESIONALES

Estamos muy contentas de poder implementar el Programa DLec. En el transcurso de este tiempo hemos visto una mejora notable en la lectoescritura de nuestro grupo de niños. Al mismo tiempo, hemos visto incrementada su motivación a la hora de leer y escribir.

Gracias al dinamismo de las actividades planteadas, los niños aprenden al mismo tiempo que disfrutan, en igualdad de oportunidades con el resto de niños y niñas. Los cribados del nivel lector que hacen las especialistas de la Fundación Diverse al inicio de curso permiten adaptarse a las necesidades de cada uno de los niños y acompañarlos en este proceso.

Iniciativas como estas ayudan a romper las barreras de aprendizaje en las que se encuentran los niños.

LAIA BENITO, *Técnica de Promoción del proyecto Promoción del Éxito Escolar de la Cruz Roja Barcelonès Nord*



LOS NIÑOS



"A mí me gusta mucho jugar con Lec. También me gusta estar con Aina, con quien he aprendido a leer. Quisiera seguir aprendiendo más cosas como lo he hecho todos estos años. Ha valido mucho la pena. Yo estoy muy contento, y por eso recomendaría a todos hacer el Programa DLec"

GIANFRANCO, *del centro socioeducativo Poble Nou (Barcelona) de la Fundación Pere Tarrés*

LAS FAMILIAS

"Ser parte del Programa DLec está siendo una gran ayuda para Gael, ya que comenzó la escuela con mucha dificultad en la lectura y la pronunciación de las palabras. Coger un libro era una lucha constante. Desde que comenzó el Programa DLec en el centro de Pere Tarrés dio un salto increíble. Ahora coge el libro por su cuenta y empieza a leer con alegría. ¡Es un gran incentivo para los niños y niñas que empiezan a leer y una gran ayuda para los padres que tenemos poco tiempo para dedicarnos a ello!"

ROSARIO, *Mare de Gael, del Centro socioeducativo Sant Adrià de Besòs de la Fundación Pere Tarrés*



IMPULSO DE LAS COMPETENCIAS STEAM

PROGRAMA DTECLA EN CIFRAS

CURSO 2024-2025

Algunos datos que permiten constatar los resultados cuantitativos del proyecto:



XAVI DOMÍNGUEZ,
 Responsable del Programa DTecla

Aprender las áreas STEAM en la escuela no es sólo adquirir conocimientos, sino desarrollar una manera de mirar, entender e intervenir en el mundo que nos rodea de manera creativa, curiosa y crítica. En este marco, poder acompañar a los equipos impulsores, a los y las docentes y a los niños de las escuelas que participan en el Programa DTecla me hace feliz, me permite crecer profesionalmente y, sobre todo, me hace mejor persona.

Me siento muy afortunado de tener la confianza y el respeto del equipo que hacemos DTecla con rigor y profesionalidad. Un equipo implicado y comprometido, que siempre está, que genera espacios de relación con los y las docentes, respeta la diversidad y asume que el aprendizaje STEAM se construye desde la experiencia positiva, la duda, el descubrimiento y el hacer con sentido.

Cuando miro todo lo que hemos hecho, solo puedo sentirme agradecido por todas las experiencias vividas y los aprendizajes compartidos, que me dan la energía y la motivación para afrontar los próximos retos con la convicción de que lo seguiremos haciendo con sentido y con éxito.



OBJETIVO Y METODOLOGÍA

El Programa DTecla es una iniciativa de innovación pedagógica impulsada por Diverse en colaboración con Fab Lab Barcelona, que potencia el conocimiento y la percepción de autoeficacia en las áreas STEAM (Ciencia, Tecnología, Ingeniería, Artes y Matemáticas) aplicando la filosofía *maker*. Su propósito es acompañar a las escuelas, en especial las de alta complejidad, en su transformación pedagógica, promoviendo la equidad de género, el pensamiento crítico y el aprendizaje vivencial. El Programa DTecla sitúa al alumno como protagonista, fomentando la exploración, la reflexión y el trabajo cooperativo para prepararlo para los retos del presente y del futuro.

ALCANCE E IMPLEMENTACIÓN DEL PROGRAMA

Durante este curso, el programa se ha implementado en **cinco escuelas** de la provincia de Barcelona:

- Escuela Miguel Hernández (Badalona)
- IE Rafael Alberti (Badalona)
- Escuela Charlie Rivel (Hospitalet de Llobregat)
- IE Puig i Gairalt (Hospitalet de Llobregat)
- Escola Elisabets (Barcelona)



LÍNEAS DE ACTUACIÓN E HITOS CLAVE

Las acciones principales y los avances destacados del programa este curso han sido:



Identificación del capital STEAM del centro.
Análisis del contexto del centro y de los niños en relación con las competencias STEAM.



Apoyo en la transferencia metodológica al aula.
Provisión de un inventario de herramientas, un repositorio de proyectos y seguimiento continuado.



Formación y acompañamiento presencial a los equipos educativos.
Capacitación en el uso de herramientas tecnológicas y en el diseño pedagógico de proyectos STEAM-maker.



Generación de la comunidad DTecla en el territorio.
Fortalecer los vínculos de la escuela y de los profesionales con los espacios maker locales.



Colaboración con los equipos impulsores para implementar un modelo transversal y duradero.
Definición de la estrategia para la correcta implementación del programa.



Análisis y evaluación del impacto en el capital STEAM.
Retorno de la evolución de la identidad, las competencias y las experiencias STEAM de los niños.

QUÉ DICEN DEL PROGRAMA DTECLA

LOS PROFESIONALES

Todas las herramientas, toda la formación que nos está aportando DTecla nos está abriendo un camino que nosotros no podríamos haber hecho sin este acompañamiento. La valoración es muy positiva, muy satisfactoria, no nos imaginábamos empezar y llegar a hacer las tareas y los trabajos que hemos hecho dentro del aula.

ASUNCIÓ GARCIA, *equipo directivo de la Escuela Charlie Rivel (L'Hospitalet de Llobregat)*



El proyecto DTecla nos motivó mucho, sobre todo porque nuestro alumnado, por su entorno y características, podría acceder a ciertas realidades relacionadas con las STEAM que si no fuera por el programa, difícilmente hubiera podido conocer, por ejemplo, las herramientas como las impresoras, las cortadoras de vinilo, etc. Acercarles toda esta tecnología nos pareció que era muy enriquecedor, y también que podíamos trabajar de manera muy transversal.

ANDRÉS ORTÍ, *Jefe de estudios del IE Rafael Alberti (Badalona)*



PROGRAMA

DTotes

BY DIVERSE



FOMENTO DE LA ESCUELA INCLUSIVA

PROGRAMA DTOTES EN CIFRAS

CURSO 2024-2025

Algunos datos que permiten constatar los resultados cuantitativos del proyecto:



885

NIÑOS HAN HECHO EL PROGRAMA



3

ESCUELAS HAN IMPLEMENTADO DTOTES



12

DETECCIÓN DE NUEVAS NECESIDADES EDUCATIVAS



72

PROFESIONALES HAN RECIBIDO FORMACIÓN



242

NIÑOS CON SEGUIMIENTO PEDAGÓGICO PERSONALIZADO



ANNA CAMPS,
Coordinadora del Programa DTotes

Liderar el Programa DTotes, que promueve una escuela genuinamente inclusiva y comprometida con una educación de calidad y equitativa para todos los niños, es a la vez un honor y un desafío profundo. Trabajar desde los ejes del bienestar socioemocional y de la accesibilidad a los aprendizajes me ha abierto miradas y me ha invitado a repensar la manera en cómo acompañamos la diversidad.

Asumir esta coordinación me llena de ilusión y responsabilidad: es un camino que exige rigor, coherencia y empuje, pero que sobre todo me recuerda cada día que la transformación educativa es posible cuando situamos al niño en el centro y trabajamos codo a codo con los docentes para dar respuesta a sus necesidades y fortalezas. DTotes es, para mí, una oportunidad constante para crecer, aprender y contribuir a hacer una escuela donde todo el mundo —alumnos, familias y profesionales— tenga un lugar y se pueda sentir parte de una comunidad que cuida, acompaña y hace crecer. Una escuela que sea DTotes.



OBJETIVO Y METODOLOGÍA

El Programa DTotes tiene un doble objetivo:



Velar por el **bienestar socioemocional** de los niños a través de una intervención sistemática en el aprendizaje de habilidades sociales que fortalezcan la convivencia, la cohesión y el bienestar socioemocional.

Mejorar la **accesibilidad en los aprendizajes** mediante la personalización educativa, promoviendo prácticas pedagógicas adaptadas a las necesidades individuales de cada niño.



A través de este doble propósito DTotes **promueve un modelo de escuela inclusiva** que garantiza una educación de calidad y equitativa para todos los niños, con especial atención a aquellos que presentan una doble vulnerabilidad: la que se desprende de su perfil con necesidades educativas especiales, y la vulnerabilidad inherente al contexto socioeconómico complejo en el que en muchas ocasiones se encuentran inmersos.

DTotes empodera y acompaña a los claustros y equipos directivos en el cambio conceptual y metodológico hacia el enfoque inclusivo, proporcionándoles recursos formativos, apoyos manipulativos universales y asesoramientos para la personalización del aprendizaje.

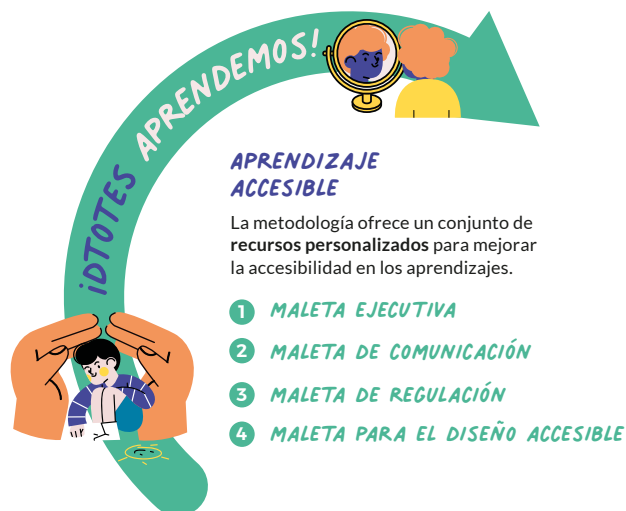
El Programa DTotes se estructura en **dos ejes de actuación**:



ALCANCE E IMPLEMENTACIÓN DEL PROGRAMA

Durante este curso, el programa se ha implementado en **tres escuelas** de alta o máxima complejidad del área de Barcelona:

- > Escuela Pere de Tera (Badalona)
- > Escuela Joan Miró (Badalona)
- > IE Antaviana (Barcelona)



LÍNEAS DE ACTUACIÓN E HITOS CLAVE

Las actividades principales y los avances destacados del programa este curso han sido:



Identificación del estado inclusivo del centro.

Análisis de las necesidades del centro respecto a la inclusión.



Apoyo en la transferencia metodológica al aula.

Provisión de herramientas, recursos y seguimiento continuado.



Formación y acompañamiento presencial a los equipos educativos.

Formación, asesoramiento y capacitación en metodologías para la atención a la diversidad y el bienestar socioemocional.



Detección de necesidades educativas específicas.

Detección de las necesidades de cada niño para la personalización de su aprendizaje.



Colaboración con los equipos directivos para implementar un modelo transversal y duradero.

Definición de la estrategia para la correcta implementación del programa.



Análisis y evaluación del impacto del programa en el centro.

Retorno de la evolución del bienestar socioemocional y de la accesibilidad al aprendizaje.



23

QUÉ DICEN DEL PROGRAMA DTOTES

LOS PROFESIONALES

¡DTotes es genial! Desde el primer momento que hemos comenzado el programa, el profesorado ha estado muy abierto y contento y en todo momento se han sentido acompañadas. Lo que hemos visto es que ya las conversaciones entre los maestros, nuestro vocabulario y la mirada están mucho más enfocados a la inclusión. Y lo aplicamos rápidamente: lo que ha salido en la formación, pensamos cómo lo ponemos en la práctica. Además, hemos visto el uso de material que ya se ha comprado y hemos usado. Valoramos muy positivamente que después de las sesiones de acompañamiento en el aula, la devolución que habéis hecho desde el Programa DTotes ha facilitado cambios inmediatos, que han puesto el foco hacia dónde tenemos que ir, y eso ha dado tranquilidad. Por eso también cuando hemos valorado a nivel de claustro la continuidad del Programa DTotes ha sido un sí rotundo, de seguir y tenemos muy claro que acabaremos el proceso.

RAUL TORRES, *Director de la Escuela Pere de Tera (Badalona)*



Desde que hemos comenzado el Programa DTotes hemos podido incorporar nuevas herramientas para regular la conducta de los niños. Además, hemos tomado conciencia sobre las barreras que se encuentran los niños y las niñas para acceder al aprendizaje y a una educación de calidad. Además, hemos podido valorar cómo son de inclusivas nuestras metodologías en el aula y nos ha hecho conscientes de la manera en que tenemos que ir mejorando. El acompañamiento del equipo de DTotes es excelente, nos han acompañado y se han ajustado a las necesidades del centro, a nuestra realidad. Han ayudado a todos los docentes, tanto dentro como fuera del aula, para mirar de hacer un cambio en la conducta de los niños, y sobre todo, también, en el Diseño Universal del Aprendizaje.

SUSANA GÓMEZ, *Directora de la Escuela Joan Miró (Badalona)*



CONVOCATORIA



BY DIVERSE

Durante el ejercicio 2024-2025, se ha celebrado la segunda convocatoria DGrow, orientada a apoyar proyectos impulsados por entidades externas. El programa ganador, escogido entre más de 120 propuestas recibidas, ha sido **CoRe: Comunicación y Relación 0-3 años**, una iniciativa de la **Universidad Ramon Llull Fundación**. Este programa psicoeducativo se desarrolla en Barcelona y se dirige a niños de 0 a 3 años y sus familias en situación de exclusión social, con el objetivo de reforzar el vínculo afectivo y la comunicación en las primeras etapas del desarrollo.

24



PROGRAMA CORE, Fundación Blanquerna - Universidad Ramon Llull, ganador de la 2a Convocatoria DGrow

“Agradecemos a Fundación Diverse la beca que impulsa un proyecto para la salud mental desde los primeros momentos de la vida.

Gracias a la ayuda, investigamos para:

- Promover la salud mental en familias vulnerables desde el inicio de la vida.
- Favorecer el desarrollo infantil y el vínculo madre-bebé.
- Aportar evidencia aplicada para orientar políticas y servicios de salud 0-3.
- Generar impacto comunitario y económico, reduciendo futuros costes sociales y sanitarios.

Aunque la labor de Bruc Salut con el equipo del ambulatorio en el barrio de Roquetes-Canteres de Barcelona se remonta a 2014, es a partir de la pandemia que incrementan las dificultades de desarrollo en la primera infancia, especialmente en las áreas comunicativas y de relación.

Es por este motivo que elaboramos el “Programa psicoeducativo CoRe 0 a 3 años para la promoción de la salud mental de las familias a través de la mejora de la comunicación y la calidad de la relación en los vínculos entre p/madres y sus hijos/as durante los tres primeros años de vida”, implicando entidades del barrio y dentro del marco del Grupo de Investigación de Pareja y Familia de la Facultad de Psicología, Ciencias de la Educación y el Deporte Blanquerna de la Universidad Ramon Llull.”

PROGRAMA CoRe, Fundación Blanquerna - Universidad Ramon Llull, ganador de la 2a Convocatoria DGrow

AMPLIANDO EL IMPACTO: PROYECTOS EXTERNOS Y COLABORACIONES



Mientras los programas propios constituyen el núcleo de la actividad fundacional, nuestra capacidad para generar un cambio sistémico se amplifica a través de los proyectos externos a los que apoyamos y a una red de alianzas estratégicas con entidades que comparten nuestro propósito y valores. Mediante estas colaboraciones, diversificamos nuestro impacto y contribuimos a fortalecer el ecosistema social y educativo.

Este último curso hemos colaborado en las siguientes iniciativas:

RENOVACIÓN DEL ÁREA DE ONCOLOGÍA Y HEMATOLOGÍA PEDIÁTRICA DEL HOSPITAL VALL D'HEBRON DE BARCELONA:

Desde Diverse hemos colaborado en hacer realidad el proyecto de humanización del área de atención pediátrica de Vall d'Hebron, impulsado por la Fundación Small, la Fundación Aladina y la Fundación A. Bosch, mediante una ayuda significativa a la financiación de las obras. El objetivo del proyecto ha sido mejorar el bienestar de los niños hospitalizados, sus familias y el personal sanitario.

[Acceder al informe del proyecto](#)



“Gracias en especial a la Fundación Diverse, y a las 3 fundaciones impulsoras del proyecto “Realidad Mejorada” Fundación Aladina, Fundació Albert Bosch y Fundació Small, por las que hoy la nueva planta de Oncología Infantil de Vall d'Hebron es una realidad. La nueva área ha supuesto un antes y un después en la atención que damos a niños, niñas y adolescentes y a sus familias. Ahora, pacientes y familias están en el centro de la atención, pueden convivir juntas, tener intimidad, espacios para disfrutar de pequeños momentos como salir a la terraza o hacer ejercicio donde los adolescentes pueden pasar un tiempo juntos o donde podemos administrar los tratamientos más innovadores de forma segura y eficaz.

Muchas, muchas gracias por hacerlo posible”.

LUCAS MORENO,
Jefe del Servicio de Oncología y Hematología
Pediátrica del Hospital Vall d'Hebron.



TARDES DE GARAJE JUNIOR

Como ganador de la 1a Convocatoria DGrow, hemos continuado apoyando este proyecto educo-musical desarrollado en Madrid por **Asociación Garaje**, que utiliza la educación no formal para transformar la sociedad y revertir situaciones de exclusión social en niños de 10 a 12 años.



Riverview School

Hemos colaborado en el proyecto *Staff Housing*, iniciativa que busca ofrecer vivienda a los profesionales de la escuela para retener talento y garantizar un servicio de calidad al alumnado con diversidad funcional.

**LAS SINERGIAS CON TODAS
LAS ENTIDADES CON LAS QUE
COLABORAMOS BUSCAN GENERAR
EL MÁXIMO IMPACTO SOCIAL.**

TEJIENDO REDES

SOMOS PARTE DE DIFERENTES ENTIDADES

Para poder abordar con eficacia las desigualdades y la pobreza infantiles es imprescindible la colaboración y la acción conjunta de todos los actores que trabajan con niños en situación de vulnerabilidad. Es por ello que Diverse suma esfuerzos con las siguientes organizaciones de las que somos miembros:



Red Española

PACTO MUNDIAL DE LAS NACIONES UNIDAS

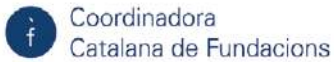
La iniciativa de la ONU para promover los Objetivos de Desarrollo Sostenible (ODS) en el sector profesional. Invita a las empresas y organizaciones a alinear sus estrategias y operaciones con Diez Principios universales sobre derechos humanos, normas laborales, medio ambiente y lucha contra la corrupción.

[Acceder a su web](#)

Mediante nuestra actividad fundacional, desde Diverse perseguimos la creación de valor sostenible, integrando los ODS como parte de nuestra estrategia. Concretamente, ya sea a través de los proyectos que lideramos o de los que impulsamos, incidimos en los siguientes ODS:



**SUMAMOS
ESFUERZOS POR
LA DEFENSA DE
LOS DERECHOS Y
LA PROTECCIÓN
DE LOS NIÑOS.**



Coordinadora
Catalana de Fundacions

COORDINADORA CATALANA DE FUNDACIONES (CCF)

Representa los intereses de las fundaciones catalanas ante los poderes públicos y la sociedad. Cuenta con más de 700 fundaciones asociadas en el ámbito educativo, de salud, de acción social, cultural, de investigación y de cooperación.

[Acceder a su web](#)



ASOCIACIÓN ESPAÑOLA DE
FUNDACIONES

ASOCIACIÓN ESPAÑOLA DE FUNDACIONES (AEF)

Su misión es trabajar en beneficio del conjunto del sector fundacional español en favor de su desarrollo y fortalecimiento.

[Acceder a su web](#)



ALIANZA PAÍS POR LA POBREZA INFANTIL CERO, del Alto Comisionado Contra la Pobreza.

Tiene como propósito fomentar la participación y la creación de alianzas del conjunto de actores sociales para trabajar hacia una visión común: un país en el que todos los niños y adolescentes tengan las mismas oportunidades de futuro sin importar las condiciones de su nacimiento.

[Acceder a su web](#)

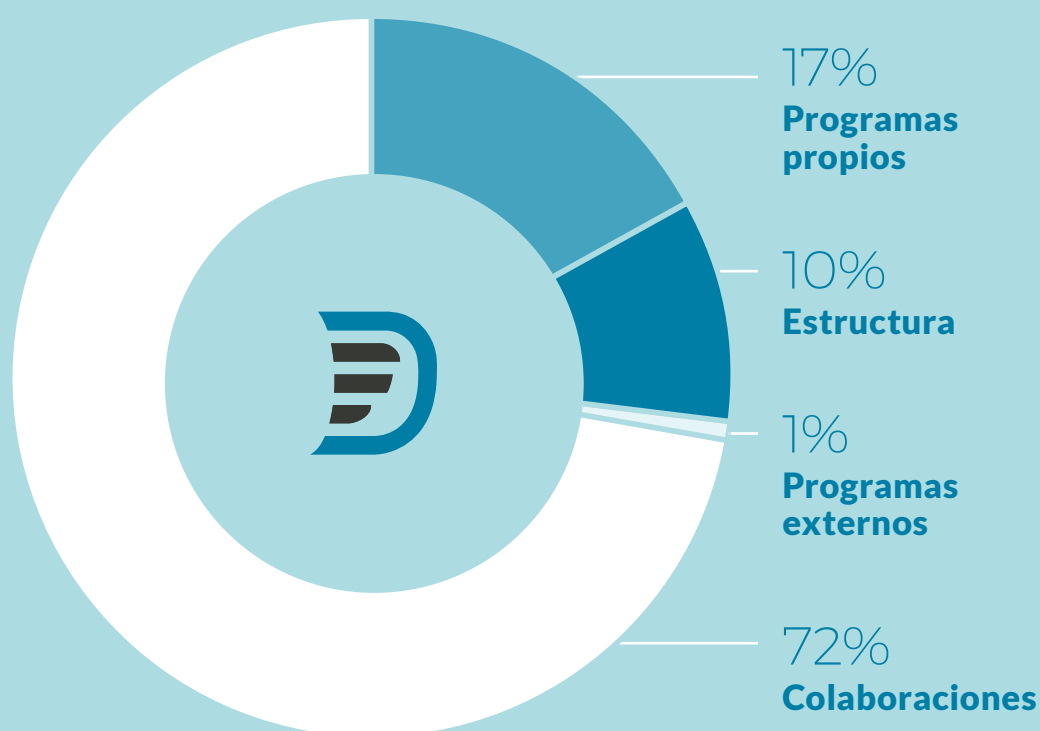


TRANSPARENCIA

GESTIÓN DE RECURSOS 2024-2025

La Fundación Diverse mantiene un compromiso firme con la transparencia y la gestión eficiente de sus recursos. Durante el ejercicio 2024-2025, los ingresos totales de la Fundación han sido de **3.450.000 €**, el 100% de los cuales se ha destinado a inversión y gastos de la actividad fundacional, principalmente a la consolidación de nuestros programas propios y al apoyo de iniciativas externas. Así, el total de los ingresos se han destinado a **generar el máximo impacto social**.

A continuación, se detalla la distribución de los recursos:



Esta sólida gestión financiera nos permite mirar hacia el futuro con ambición y planificar los próximos pasos estratégicos para seguir creciendo y profundizando nuestro impacto.







30

FUNDACIÓN DIVERSE

MIRANDO AL FUTURO: PLAN ESTRATÉGICO 2025-2028

Con la vista puesta en los tres cursos siguientes, la Fundación Diverse iniciará su nuevo Plan Estratégico para el periodo 2025-2028. Este plan de tres años refleja nuestro propósito para consolidar los éxitos alcanzados hasta ahora y **escalar nuestro impacto social y educativo**, reforzando nuestro papel como agente de cambio en el sector.

Los principales retos y líneas de trabajo que guiarán nuestra actividad durante el próximo ejercicio son:

-  **1 Escalado del impacto:**
Hacer crecer la actividad de los programas de forma sostenible para llegar a más niños y escuelas beneficiarias.
-  **2 Comunidad digital:**
Desarrollar una plataforma de formación continua e híbrida que ofrezca contenidos de calidad para los profesionales de la educación.
-  **3 Fortalecimiento del ecosistema:**
Establecer nuevas alianzas con entidades, fundaciones y universidades que compartan nuestra misión para transformar las prácticas educativas y mejorar su calidad.
-  **4 Incidencia y divulgación:**
Difundir el impacto de nuestros programas a través de publicaciones científicas y acciones de incidencia educativa.

Este plan de acción reafirma el compromiso continuo de la Fundación Diverse con la innovación, el aprendizaje basado en la evidencia y el apoyo a los niños en situación de vulnerabilidad para construir un futuro más justo y equitativo para todos.



COMPROMETIDOS CON LA
TRANSFORMACIÓN EDUCATIVA
PARA HACER DEL MUNDO
UN LUGAR MÁS EQUITATIVO
Y DIVERSO.

Gracias por hacerlo posible.



CONTACTO

Avda. Diagonal 409, 4ª planta
08008 Barcelona

info@fpdiverse.org

fpdiverse.org

